



Durante los últimos dieciseis años, cientos de voluntarios y voluntarias han vivido con Namaste ONG experiencias únicas en las que experimentan la cultura de Nepal desde dentro, a través de la convivencia directa en sus comunidades.



Gracias a estos voluntarios, la comunidad local recibe el apoyo, el conocimiento, la motivación, inspiración y se mejora la vida de los más vulnerables, especialmente los niños y niñas, que son los principales destinatarios de nuestros proyectos e iniciativas.



Creemos en el concepto de 'soluciones locales a los problemas locales', por lo que trabajamos con organizaciones locales en cada pueblo. Creemos que éstas están en la mejor posición para determinar sus necesidades para que proporcionemos recursos que les ayuden a alcanzar sus metas.





1. Ser voluntario en Namaste ONG
2. Proyectos y programas de voluntariado
 - ~ Programas de apoyo pedagógico
 - ~ Programas de apoyo en hogares infantiles
 - ~ Programa sanitario
 - ~ Programas en monasterios budistas
3. ¿Por qué cooperar en Nepal?
4. Admisiones en los programas
 - ~ Derechos y obligaciones del voluntario
 - ~ Cómo participar en los programas
 - ~ Qué incluyen y que no los programas
 - ~ Términos de pago
 - ~ Procedimiento de inscripción



SUMARIO



SER VOLUNTARIO EN NAMASTE ONG ~ NEPAL



Namaste ONG surge cuando José de la Torre Casas, Presidente de la organización, emprende un viaje de voluntariado a Nepal que le mueve por dentro y decide seguir ayudando desde España. Desde entonces, hemos colaborado con decenas de proyectos para mejorar la infancia del país y actualmente somos parte de 8 de ellos.

Ser voluntario/a en terreno te permite no solamente conocer los pueblos que quieres ayudar, sino también conocer el problema de primera mano y tomar una visión mucho más realista del mundo para poder actuar y causar un impacto beneficioso en el mundo. El voluntariado es una acción de tu tiempo libre, requiere una labor continuada, "desinteresada", gratuita, sin que se espere contraprestación económica alguna. El concepto de interés es ambiguo, porque evidentemente nos mueve un interés, cuando menos, moral, ético, de satisfacción personal, espiritual, etc. Son acciones responsables, no basta con la buena voluntad, sino que las voluntarias y voluntarios han de estar adecuadamente formados y capacitados para la labor que van a realizar. Toda acción solidaria ha de poseer espíritu crítico y carácter transformador: se trata de un movimiento que no se conforma con actuar ante una determinada situación, sino que pretende erradicar las causas que la provocan.

Es necesario que pienses un poco en el trabajo en el que te estás implicando.

Pregúntate "¿Qué quiero hacer? ¿En qué mundo me gustaría vivir?". Tienes que querer transformar o contribuir a conseguir un mundo más justo. Trabajamos erradicando las causas, profundizando en el origen.

¿Qué problemas ves en Nepal? ¿Qué necesidades has detectado en este país remoto? El mundo está lleno de injusticias, desigualdades, diferencias... Tus valores funcionan como brújula para orientarte. Aquí reside tu motivación.

¿Qué puedes aportar, qué sabes hacer mejor? Ten claro cuáles son tus habilidades y cómo puedes aplicarlas, así como las actividades para las que te consideras más capacitado. De este modo evitarás una pérdida en la motivación. Además, infórmate acerca de las actividades que realizarías, la forma de trabajar y los objetivos que persigue la organización.

Una vez te hayas planteado todo esto, debes asumir un compromiso y ser responsable para cumplirlo. Tu labor es fundamental para el buen funcionamiento de las organizaciones y en tu madurez está indirectamente el futuro de terceras personas. Disfruta de tu labor, ya que contribuyes a que la infancia de Nepal día a día mejore.

REFLEXIONA



IDENTIFICA
NECESIDADES



VALORA TUS
CAPACIDADES



ELIGE
TU CAMPO

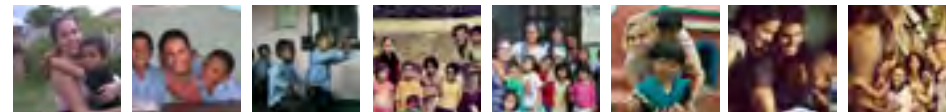


COMPROMÉTETE





PROGRAMAS DE VOLUNTARIADO ~ NEPAL



Te mostramos la ubicación de nuestros proyectos en un mapa para que vayas haciéndote a la idea.



Estos son los programas de voluntariado que ofrecemos en Namaste ONG en diferentes zonas de Nepal. En ocasiones, también diseñamos programas personalizados dependiendo de los conocimientos y habilidades de cada voluntario.

Los programas de voluntariado de NamasteONG están abiertos a todo el mundo. Estamos dedicados a proveer un programa para cualquier persona que quiera tener una experiencia de voluntariado en Nepal. Creemos que las principales habilidades necesarias son la voluntad de enseñar, aprender, y una mentalidad abierta.

Apoyo pedagógico

Apoyo en hogares infantiles

Apoyo en monasterios budistas

Ayuda sanitaria e higiene

Desarrollo comunitario

Formación de profesores

~ Otros requisitos ~

- » Ser mayor de edad o en el caso de menores ir acompañados por sus padres o tutores legales.
- » Ser una persona independiente y comprometida.
- » Ser flexible y tener la mente abierta.
- » Tener ganas de trabajar para ayudar a los demás.

Ser parte de proyectos de cooperación internacional será una gran oportunidad en tu vida que no olvidarás jamás.

NamasteONG te ofrece una amplia variedad de programas y experiencias, pero todos nuestros voluntarios/as siempre vuelven habiendo obtenido los mismos beneficios:

- Crecimiento Personal
- Autosuficiencia y confianza
- Gran conexión con la gente del país
- Gran conexión con entorno y cultura
- Profundos vínculos con las personas de las comunidades donde se trabaja
- Nuevas amistades de por vida



PROGRAMAS DE APOYO PEDAGÓGICO

Áreas beneficiarias:
Bhaktapur y Panauti



Namaste ONG lleva apoyando una escuela en Bhaktapur desde sus inicios, y recientemente hemos comenzado a ayudar a otras dos escuelas en la aldea de Panauti. A cualquier nivel, los profesores voluntarios pueden enseñar alguna de las materias básicas como inglés, matemáticas, conocimiento del medio, ciencias sociales, así como promover actividades extracurriculares relacionadas con el arte y la cultura, la música, los deportes o el teatro.

Mejorar la educación en Nepal es todo un reto. La educación pública es paupérrima y, por ello, muchas familias no escolarizan a sus hijos porque lo consideran una pérdida de tiempo. Por ello, los voluntarios deben ponerse un triple objetivo: aportar lo máximo posible en materia de inglés, intentar motivar y formar al profesorado y hacer trabajo de sensibilización con las familias de los niños no escolarizados de estos pueblos, así como visitar aquellas en cuyos casos el niño está escolarizado pero no se presenta en la escuela.

Los alumnos de estos programas tienen entre 4 y 16 años. Enseñar a los niños/as de Nepal es una experiencia única. No importa cuál sea tu experiencia docente, ¡seguro que tienes algo que ofrecerles!

Lo indispensable para ser voluntario en este programa son una buena disposición a trabajar en equipo, deseo de enseñar y aprender, una mente abierta y creativa, paciencia, tolerancia, persuasión y mucha imaginación.



Bhaktapur y Panauti son dos pueblos newari preciosos de Nepal, situados a 13 km. y 30 km. de la capital, respectivamente. A pesar de ser muy ricos culturalmente, la mayoría de sus habitantes viven debajo del umbral de la pobreza, sufren un sistema educativo y sanitario muy precario y su economía se basa en la micro agricultura. Mujeres y niños sobreviven trabajando en el campo y en las fábricas de ladrillos que rodean el distrito. El sistema educativo y su metodología de enseñanza es muy arcaica, razón por la cual los padres de los niños no le dan ningún valor. Por ello, en Nepal hay más de 2.5 millones de niños víctimas del trabajo infantil. Las familias requieren de la mano de obra de los niños para sacar adelante sus cultivos, y no ven un largo plazo en el que el niño pueda ser formado en ningún oficio o profesión y salir de esa situación.



PROGRAMAS EN HOGARES INFANTILES

Áreas beneficiarias:
Goljung, Gatlang, Bhaktapur,
Lukla, Hetauda, otras.



Harás diferente la vida de los niños y niñas menos favorecidos de Nepal trabajando en nuestras casas de acogida y orfanatos. Namaste ONG tiene actualmente oportunidades de voluntariado para colaborar en Hogares de Acogida de menores que han sido víctima de la orfandad, el abandono, la discriminación del sistema de castas o alguna discapacidad física o psíquica.

Tendrás la oportunidad de ayudar a los menores más vulnerables que viven en estas casas de acogida y que por diferentes circunstancias necesitan atención especial: amor, refuerzo educativo y dotación de habilidades para una vida independiente. Así el día de mañana podrán optar a un futuro prometedor, libres de la pobreza y con acceso a oportunidades que les ofrezcan una vida mejor.

Serás su mentor al convertirte en su hermano o hermana mayor. Las edades comprenden entre 6 y 13 años. Trabajarás con el personal local para ayudar en su desarrollo y proporcionar ayuda con los deberes escolares, cuidar de los más pequeños y colaborar en el funcionamiento diario de la casa.

Las instalaciones de los Hogares también requieren de trabajos de conservación y mantenimiento constantes. Puedes colaborar en estas tareas, en algunas ocasiones junto con los niños. También te animamos a tomar iniciativas propias mediante la organización de talleres de todo tipo, de excursiones de un día o de cualquier otra actividad que pueda resultar beneficiosa para ellos.

Desarrollo en el aprendizaje de inglés



Apoyo en los deberes



Estimulación de la creatividad



Apoyo en la rutina diaria de la casa



Sensibilización hábitos de higiene



Los proyectos de casa de acogida que gestionamos y con los que colaboramos en Nepal se ubican en Katmandú, Pokhara y Hetauda, aunque los niños provienen de aldeas incomunicadas donde los recursos son mínimos. En Nepal hay más de 350.000 niños en casas de acogida. En la mayoría de los casos, tienen familia pero sufrían malnutrición y nunca habían ido a la escuela. En el caso de la casa de acogida de Hetauda, los niños tienen diferentes discapacidades. Desde la organización, ayudamos a que estos niños tengan las necesidades primarias cubiertas en educación, alimentación y sanidad, pero estos niños necesitan más que eso. Aunque nuestro personal se encarga de ellos, necesitan mucha atención y cariño, ya que esconden un triste pasado. A pesar de ello, todos estos niños y niñas tienen una sonrisa perpetua en la cara y una infinita gratitud.



PROGRAMAS SANITARIOS



Áreas beneficiarias:
Goljung, Gatlang, Bhaktapur,
Katmandú, Hetauda, otras.



Profesionales de la salud –médicos, enfermeros, auxiliares de enfermería, fisioterapeutas, y estudiantes de cualquier disciplina sanitaria- pueden unirse al programa de apoyo sanitario y contribuir a la mejora de la salud de los niños y niñas de nuestras casas de acogida, así como de comunidades rurales.

Los médicos y enfermeras pueden obtener una valiosa experiencia en su expertise clínica y aprender nuevas habilidades profesionales en un país en desarrollo, mientras que los estudiantes tendrán la oportunidad de trabajar directamente con los beneficiarios y adquirir así una nueva experiencia práctica.

Se llevará a cabo un seguimiento específico de los tratamientos médicos que se tengan que aplicar en cada momento (desnutrición, infecciones, etc.) y se colaborará bajo la supervisión de los profesionales más cualificados. Para esto, es importante llevar un registro que contenga el historial médico de cada menor.

Se llevará a cabo una actualización de las existencias de medicamentos y la eliminación de aquéllos caducados, facilitando así el control de las necesidades más urgentes en cada momento.

También podrán diseñar y poner en prácticas programas preventivos de toda índole (salud preventiva, hábitos higiénicos, salud buco-dental, nutrición, etc.). Acompañarán y asistirán al personal local en la realización de reconocimientos periódicos a los niños y podrán hacer propuestas para mejorar cualquier aspecto sanitario.

Cheques médicos y prevención



Evaluación de necesidades



Hábitos de higiene



Alimentación Nutrición



Desarrollo sanitario en áreas rurales

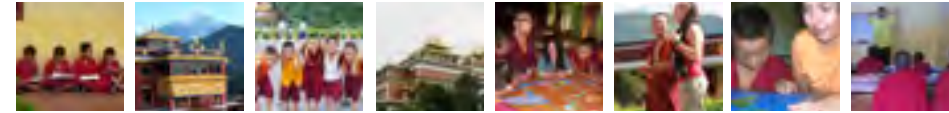


Los niños de nuestras casas de acogida en Nepal necesitan revisiones médicas periódicas para garantizar su seguridad, así como todos ellos en sus comunidades de origen. También los niños de nuestros proyectos en escuelas en Bhaktapur y Panauti. El sistema sanitario de Nepal es muy pobre, hay solo un médico por cada 12.000 habitantes, y la cobertura médica es mínima en las aldeas de las montañas. Con nuestra propuesta de voluntariado sanitario, pretendemos cubrir los niños de nuestros proyectos y las comunidades más desfavorecidas. Actualmente, Namaste ONG va a llevar a cabo la reapertura de una clínica en el área de Langtang y, para ello, necesitaremos expertos en todas las áreas, tanto de medicina, como enfermería, especialidades y gestión clínica.



PROGRAMAS DE ENSEÑANZA MONASTERIOS BUDISTAS

Áreas beneficiarias:
Mustang, Tibet, Pokhara y
Dulikhel



Los monasterios budistas son el centro de la práctica religiosa y el estudio para el gran número de refugiados tibetanos que viven en Nepal. Se cree que los monjes tibetanos se encuentran entre los pocos que reciben una educación equilibrada entre la formación tradicional y la moderna. Los monjes memorizan los textos clásicos, aprenden el debate tradicional monástico, lógica y caligrafía tibetana como prioridad en sus estudios. También se les enseña lectura y escritura moderna, así como inglés.

La educación de los niños tibetanos es uno de los mayores desafíos y una prioridad. Muchos provienen de regiones remotas y de la extrema pobreza, por eso ser monje en Nepal es ser un niño en acogida.

Los monasterios proporcionan la oportunidad de preservar y difundir el valioso patrimonio tibetano de la calidad en la educación monástica sagrada budista junto con la educación moderna.

Actualmente trabajamos con dos monasterios, uno en Pokhara y otro en Namobuddha. La tarea del voluntario es enseñar inglés conversacional a los pequeños monjes y adolescentes. Te encargarás de la planificación de tus propias lecciones de inglés y actividades creativas, tales como juegos, dibujo y pintura. También es importante establecer unas rutinas de higiene y limpieza para los pequeños. Tendrás la oportunidad de observar y participar en los rituales budistas así como disfrutar de la meditación en tu tiempo libre. y acudir a clases de filosofía diarias.

Enseñanza
de idioma
inglés



Enseñanza de
educación gral.



Hábitos de
higiene



Ocio y tiempo
libre con niños



Evaluación de
necesidades



Los niños llegan al monasterio cuando tienen alrededor de 7-8 años y normalmente se dan tres casos: por tradición o cultura, las familias envían a sus hijos a un monasterio; son huérfanos y han sido abandonados en el monasterio; no pueden ser mantenidos por sus familias y por tanto son enviados al monasterio. La mayoría de los monjes en estos monasterios son de la región de Mustang, al norte de Nepal, en la frontera con el Tibet, por lo que aunque su nacionalidad es nepalí, su lengua, cultura y costumbres son tibetanas y muchos de ellos se consideran tibetanos. Son exiliados o hijos de exiliados del Tibet y, por tanto, refugiados en Nepal. Vivir con ellos es sumergirse de lleno en la cultura y religión tibetanas, y además disfrutar de un paraje sin igual, ya que ambos están situados en zonas privilegiadas en contacto con la naturaleza.



POR QUÉ COOPERAR EN NEPAL



Nepal es un pequeño país con una gran diversidad. El censo nepalí recoge alrededor de 100 grupos étnicos distintos y existen unas 125 lenguas documentadas. Más de dos tercios de la población practica el hinduismo. El sistema de castas todavía afecta al acceso de las personas a los recursos y oportunidades, y determina las relaciones sociales, a pesar de que fue abolido oficialmente en 1963. La segunda religión mayoritaria es el budismo, practicado por un 10,7% de la población. También hay una cierta presencia de musulmanes y otros grupos religiosos.

Un 80% de la población nepalí vive en zonas rurales remotas de las colinas, montañas y valles, El acceso a estos lugares es complicado debido a la falta de carreteras y mercados. Esto ha supuesto un impedimento para los esfuerzos de un desarrollo sostenible y efectivo del país. La productividad agrícola es baja, con tierras cultivables cada vez más fragmentadas y cuya fertilidad está disminuyendo. La pobreza endémica del medio rural y la inseguridad alimentaria son problemas críticos, en especial entre la población que vive en las áreas rurales alejadas.

Según naciones unidas, Nepal cuenta con bajo desarrollo humano (ocupando la posición 157 en la

población nepalí vive en una situación de extrema pobreza, subsistiendo con menos de 1\$ al día. Además, la desigualdad ha aumentado constantemente en los últimos años, siendo hoy día el país más desigual de Asia.

La situación de inestabilidad política y violencia de las dos últimas décadas ha afectado negativamente al desarrollo del país. En 1990 la democracia multipartidista fue introducida en Nepal. Sin embargo, en 1994, el Partido Comunista Nepalí (maoísta) inició un conflicto armado contra lo que denominaban el "estado feudal". Tras una continua escalada de violencia, en febrero de 2005 el rey disolvió el parlamento y tomó el control de todos los poderes del estado. Como respuesta, los partidos políticos principales se aliaron apoyados por un fuerte movimiento social y el rey abdicó y se reinstauró el parlamento. En 2006, la alianza de partidos y el Partido Comunista firmaron un acuerdo de paz que concluía formalmente el conflicto armado. En las elecciones de 2008, el Partido Comunista fue elegido para gobernar. Se abolió la monarquía y se comenzó a trabajar en la elaboración de una nueva constitución, que todavía no está redactada. Los partidos políticos están centrados en encontrar unas bases comunes para la creación de una constitución inclusiva.

MULTI-CULTURALIDAD

PAÍS MÁS DESIGUAL DE ASIA

80%
BAJO EL UMBRAL DE LA POBREZA

PRODUCCIÓN AGRÍCOLA BAJA

PAÍS EN TRANSICIÓN A DEMOCRACIA





POR QUÉ COOPERAR EN NEPAL



LA INFANCIA DE NEPAL

Los niños menores de 15 años son un 40% de los 18 millones de personas que viven actualmente en Nepal. La pobreza en Nepal tiene rostro de niño. Más de un tercio de los 12,6 millones de niños nepalís vive por debajo del umbral de pobreza. De hecho, la tasa de mortalidad entre los menores de 5 años se mantiene en 61 muertes por cada 1.000 nacimientos. Durante los primeros años de vida, la mayoría de los niños en Nepal llevan una alimentación insuficiente, viven en malas condiciones higiénicas y no tienen acceso a servicios básicos como la salud o la educación.

Debido a la alta tasa de mortalidad del país, 350.000 niños nepalís son huérfanos. También un gran número de ellos son abandonados por dificultades económicas familiares o por padecer algún tipo de discapacidad. Se estima que en Nepal existen más de 11.000 niños de la calle. Cuando la calle se ha convertido en su único hogar, estos niños no tienen oportunidades para recibir atención sanitaria ni educación. Abocados a la mendicidad, suelen gastar sus escasos recursos en comida y, sobre todo, en drogas. No es de extrañar que la tasa de mortalidad de estos niños sea mucho mayor que la media del país.

MALNUTRICIÓN

Nepal se encuentra entre los 10 países del mundo con mayores índices de malnutrición infantil. Los niños malnutridos no pueden crecer y desarrollarse correctamente (casi la mitad de los menores de 5 años son muy bajos y están poco desarrollados para su edad), tampoco pueden resistir infecciones ni aprender adecuadamente en la escuela.

EDUCACIÓN

A pesar de ser un derecho humano básico, la educación tampoco está garantizada para los niños nepalís. Se estima que unos 651.000 niños nepalís no tienen acceso a la educación primaria. Además, de entre los que están escolarizados, una alta proporción nunca llegan a completar el ciclo de educación primaria ni secundaria.

Los niños que no han recibido educación básica son especialmente vulnerables debido a su bajo estatus socioeconómico. La falta de escolarización contribuye a un débil desarrollo humano, dificultando el acceso a actividades económicas y recursos, e incrementando los índices de pobreza. El país no avanza debido a la falta de educación y la imposibilidad de mantener un des. sostenible.

40% DE LA
POBLACIÓN
<15 AÑOS

MORTALIDAD
INFANTIL ~ 6,1%

350.000
NIÑOS
HUÉRFANOS

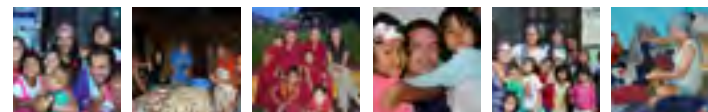
MALNUTRICIÓN
SEVERA

651.000
NIÑOS SIN
ACCESO A LA
EDUCACIÓN





POR QUÉ COOPERAR EN NEPAL



CUESTIONES DE GÉNERO

La mujer sigue ocupando un segundo plano en la sociedad nepalí. Las mujeres de país están sujetas a fuertes condicionantes sociales que las relegan a una posición de subordinación al hombre. Los índices de mortalidad y analfabetismo son superiores a los de los hombres, y suelen trabajar más y en peores condiciones que ellos, aunque se les pague menos.

En la sociedad nepalí, se valora mucho más tener niños que niñas, que suelen ser las últimas en comer y las primeras en dejar la escuela, en caso de que la familia no pueda permitírselo. Cuando alcanzan la edad suficiente, las familias organizan matrimonios concentrados y las niñas pasan a depender de sus maridos. La edad media de matrimonio entre las chicas es de 17.9 años, y normalmente las jóvenes no tienen libertad para elegir a sus maridos. Además, las adolescentes sexualmente activas también se encuentran en riesgo de mortalidad materna asociada al embarazo precoz, al VIH, a los embarazos no deseados y a los abortos inseguros.

VENTA DE NIÑAS

Además, la trata de niñas es un importante problema en Nepal. Se calcula que cada año se venden de 10.000 a 15.000 niñas para su explotación laboral (en el servicio doméstico o fábricas) o sexual. Lo más habitual es que los traficantes las secuestren o engañen a las familias asegurándoles que van a proporcionar a las niñas un trabajo en India, en el servicio doméstico.

Otras, más mayores, se van por voluntad propia para mejorar su situación económica, y la de su familia. Se estima que unas 100.000 nepalíes trabajan en burdeles indios, en condiciones semejantes a la esclavitud, y se encuentran en riesgo de padecer VIH.

Este problema también viene directamente relacionado con la pobreza. La situación de las familias es tan precaria que la niña resulta un estorbo en el sentido económico, ya que nunca traerá dinero a casa. La mayoría de estos casos se dan en los suburbios de Katmandú y en el sur de Nepal, en la frontera con la India, un campo amplio y descontrolado de tráfico de niñas.

MUJER
SUBYUGADA

MUJER SIN
LIBERTAD

**15.000 NIÑAS
SON VENDIDAS
A INDIA**

100.000
EN BURDELES
INDIOS

POBREZA
CAUSA DEL
TRÁFICO DE
NIÑAS





POR QUÉ COOPERAR EN **NEPAL**



TRABAJO INFANTIL

El trabajo infantil es un serio problema en Nepal. Informes recientes reportan que 2.6 millones de niños entre 5 y 14 años trabajan en Nepal. Cuando las familias tienen problemas económicos, a menudo se ven obligadas a enviar a sus hijos a trabajar, en ocasiones en condiciones extremadamente duras, para lograr subsistir.

En las fábricas, los niños trabajan durante 15 horas al día, en condiciones insalubres y sufriendo con frecuencia accidentes laborales. Muchos niños también trabajan en las minas, en la agricultura, en el servicio doméstico, en la construcción y en pequeños negocios.

Una de las profesiones más habituales entre los niños es la de los "porters". Los "porters" llevan en sus espaldas todo tipo de mercancías, tanto en zonas rurales como urbanas. Son conocidos por su trabajo en las largas expediciones de montaña, donde desde muy temprana edad, soportan cargas muy pesadas en caminos de gran pendiente, a costa de su desarrollo físico y escolar.

También se encuentran muchos niños trabajando en las calles, vendiendo periódicos, mendigando, cantando por dinero o limpiando zapatos. Estos niños se encuentran además en riesgo de contraer VIH y de participar en actividades delictivas.

NIÑOS CON DISCAPACIDAD

Unos 250.000 niños nepalíes tienen algún tipo de discapacidad. Las personas con discapacidad en Nepal han sido y siguen siendo sistemáticamente excluidas y marginadas. Solo un 1% de los niños escolarizados son discapacitados. Debido a las actitudes discriminatorias de la sociedad nepalí, existe un rechazo en las escuelas a la hora de aceptar a niños con necesidades especiales. En muchas ocasiones, estos niños quedan reclusos en sus casas, siendo "escondidos" por sus familias, y sufriendo situaciones de negligencia grave. En los casos más extremos, son abandonados por suponer una carga económica además de un estigma social.

PORTERS,
LOS NIÑOS
DE LAS
MONTAÑAS

NIÑOS
DELINCUENTES

**2.6 MILLONES
DE NIÑOS
TRABAJADORES**

250.000 NIÑOS
CON
DISCAPACIDAD

1% DE LOS
NIÑOS DISCA-
PACITADOS VAN
A LA ESCUELA





ADMISIONES NAMASTE ONG ~ NEPAL



DERECHOS DEL VOLUNTARIO

1. Derecho a la admisión en los programas de Namaste ONG, siempre que la organización tenga la posibilidad de admitir voluntarios teniendo en cuenta su volumen de trabajo.
2. Derecho a que acuerdes con la organización las condiciones en que vas a ejercer tu labor de voluntariado. Lo más práctico es que firmes con la entidad un acuerdo de colaboración, en el que quede reflejado tu horario, las actividades que vas a realizar o las obligaciones que tienes que cumplir. Puedes hacerlo a tu llegada a Nepal.
3. Derecho a que se respete tu ideología. Esto significa que no te podemos obligar a hacer algo contrario a tus creencias. Tienes que tener en cuenta que este derecho puede verse limitado en el caso en que colabores con una ONG con un determinado ideario, aunque en Namaste ONG no vas a tener problema.
4. Derecho a que la organización proteja tu seguridad e higiene a la hora de llevar a cabo tu labor. De este modo, nuestro personal estará siempre dispuesto a asistirte en caso de urgencia.

5. Derecho a que la ONG te forme y te informe sobre tu actividad. Significa que la entidad te debe explicar cómo debes hacer tu trabajo y qué tipo de funciones vas a desempeñar. Todo esto se te explicará en una guía escrita, en una conferencia online con el expatriado de la ONG en Nepal y en una reunión inicial en Nepal antes de partir hacia tu destino.

6. Derecho a que la entidad se haga cargo de los pagos para tu adecuado transporte al proyecto de destino desde Katmandú. En este caso, la organización no tiene presupuesto para cubrir estos gastos, por lo que el voluntario hará los pagos incluidos ya en las condiciones de pago, y el personal en Nepal se encargará de gestionarlo todo.

7. Derecho a reunirte con los responsables de la organización para tratar los temas que estimes oportunos, tanto en España como en Nepal. En caso de que la documentación que se te provea no sea suficiente, podrás enviar un informe sobre tus dudas sobre el proyecto y así podrás solventarlas.

8. Tienes derecho a disponer de una acreditación que te identifique como voluntario.

ACUERDO DE
CONDICIONES

SEGURIDAD

INFORMACIÓN

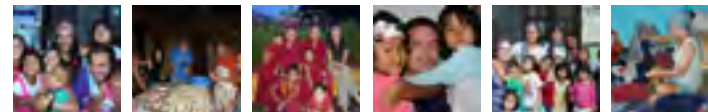
LOGÍSTICA Y
REUNIÓN

ACREDITACIÓN





ADMISIONES NAMASTE ONG ~ NEPAL



OBLIGACIONES DEL VOLUNTARIO

1. Debes cumplir el acuerdo de colaboración que has firmado con Namaste ONG. Quiere decir que debes respetar los días fijados y el horario y realizar correctamente las funciones a las que te has comprometido.
2. Recuerda que tu labor es altruista, por lo que no debes aceptar ningún pago por realizar tu actividad.
3. Debes seguir las instrucciones que te indican las personas responsables de la organización. Ten en cuenta que si sigues estas pautas, la ONG podrá realizar su trabajo de manera más eficaz.
4. Debes respetar los derechos de las personas que se benefician de la actividad de la organización. Esta obligación está ligada al carácter altruista de tus funciones ya que debes actuar para ayudarles.
5. Debes respetar los valores y cultura del país de destino, de las personas con las que vivas, del personal y profesionales de la organización, así como de todos los partícipes en los proyectos.

6. Estás obligado a utilizar debidamente la acreditación y los distintivos pertenecientes a tu ONG.

7. Tienes que cumplir con las medidas de seguridad que exija tu voluntariado, como el uso de ropa específica o ponerte las vacunas necesarias en caso en que la actividad pueda implicar un riesgo para tu salud.

8. Debes contratar un seguro relativo a los riesgos de accidente o enfermedad, cuya copia enviarás a la organización para garantizarlo. Este aspecto no sólo está previsto para todas aquellas actividades que impliquen algún tipo de riesgo y que exijan el uso de material de protección o la administración de vacunas o medicinas, abarca todos los escenarios. El seguro de viaje es obligatorio.

8. Debes respetar la confidencialidad de los datos que manejes, especialmente si se refieren a menores de edad o personas que tienen alguna discapacidad o enfermedad.

9. Debes adecuar tus expectativas a la realidad del país que vas a visitar, y actuar de manera responsable.

ACUERDO DE
CONDICIONES

NO ACEPTAR
DINERO

SEGUIR
INSTRUCCIONES

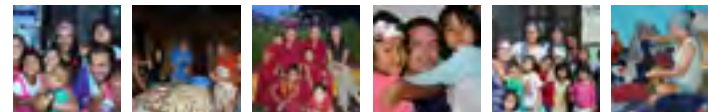
CONFIDENCIAL

EXPECTATIVAS
REALISTAS





ADMISIONES NAMASTE ONG ~ NEPAL



CÓMO PARTICIPAR EN UN PROGRAMA DE VOLUNTARIADO

Rellena el formulario adjunto y envíalo a

voluntariado@namasteongnepal.org

Contiene información necesaria para conocerte un poco mejor y poder organizar tu programa. Junto con el formulario, envía tu Currículum Vitae e información que pudiera ser de interés para nosotros. Una vez recibida esta solicitud, la estudiaremos y te confirmaremos la aceptación de la misma y los proyectos que encajan con tu perfil.

Si tu solicitud es aceptada, el siguiente paso será gestionar los billetes de avión. En el momento en que están emitidos los billetes con las fechas fijadas se procede a confirmar tu plaza como voluntario/a mediante el pago de 75 € en concepto de reserva.

El billete de avión has de contratarlo de forma independiente del programa de voluntariado. Además debes contratar por tu cuenta un seguro de viaje obligatorio para tomar parte en el programa.

LOS PRECIOS DE LOS PROGRAMAS DE VOLUNTARIADO

2 semanas - 450€

4 semanas - 550€

A partir de la 5ª semana, se abonará 50 euros por cada semana adicional.

Muchos se preguntan por qué pagar por un voluntariado, ya que se está realizando un trabajo, en muchas ocasiones de profesionales de cooperación internacional. La mayoría de las ONGs necesitamos esas tasas, que no son más los costes en alojamiento y manutención de los voluntarios y donaciones para poder mantener los proyectos, seguir dando una vida mejor a decenas de niños y continuar en nuestra labor de desarrollo en estos países.

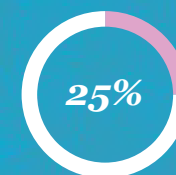
Las tasas se distribuyen de la siguiente forma:

~ 35% Alojamiento y comida del voluntario/a

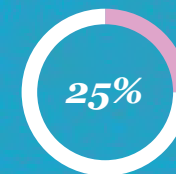
~ 25% transportes, días de hotel en Katmandú, clases de nepalí y visitas guiadas.

~ 25% Micro donativo al proyecto en dónde se trabaja.

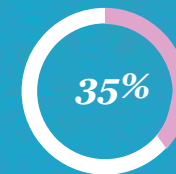
~ 15% Administración.



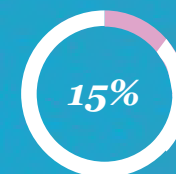
Transportes, hotel, clases nepalí y visitas



Micro donativo a proyectos



Alojamiento y comida

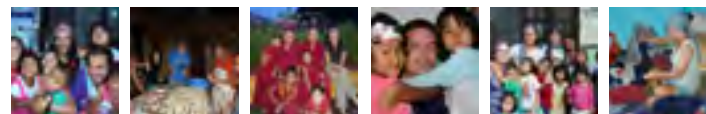


Administración





ADMISIONES NAMASTE ONG ~ NEPAL



LOS PROGRAMAS DE NAMASTE ONG INCLUYEN

- ~ Recogida en el aeropuerto por nuestro personal en Nepal.
- ~ Reunión de acondicionamiento y preparación para el adecuado desarrollo del trabajo de cooperación.
- ~ Traslado al proyecto destinado de voluntariado, ya que no todos los proyectos están ubicados en Katmandú.
- ~ Estancia-alojamiento en la duración del voluntariado, bien en las propias casas de acogida o conviviendo con familias nepalesas que habiten cerca de los colegios u hogares infantiles (siempre que sea posible).
- ~ Comida y asistencia por nuestro personal.
- ~ Estancia de 2 a 3 días en Katmandú con alojamiento y media pensión. Durante esta fase de adaptación al entorno se llevará a cabo la reunión con el personal expatriado.
- ~ Clases de cultura nepalesa y de lenguaje básico (aunque casi todo el mundo entiende inglés).
- ~ Visitas guiadas a los lugares Patrimonio de la Humanidad de Nepal (Durbar Square, Patán, Pashupatinah, Templo de los Monos y Bouddhanat).

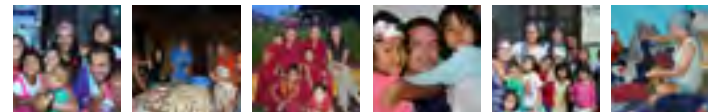
LOS PROGRAMAS DE NAMASTE ONG NO INCLUYEN

- ~ Vuelo internacional ni visados de entrada al país.
- ~ Seguro obligatorio de viaje.
- ~ Alojamiento y comidas fuera del taller cultural o del emplazamiento donde se realice el voluntariado (Excepto los días iniciales de adaptación cultural en Katmandú)
- ~ Comidas no especificadas y bebidas que no sean té y agua embotellada o filtrada.
- ~ Transportes y desplazamientos no previstos durante el programa.
- ~ Excursiones ni actividades que no hayan sido previamente organizadas o pactadas con NamasteONG antes de la fecha de salida.
- ~ Gastos extras de índole personal.





ADMISIONES NAMASTE ONG ~ NEPAL



PAGOS Y TÉRMINOS

El voluntario/a está de acuerdo en pagar las tasas expuestas, en concepto de donación y gastos derivados del viaje, por formar parte el programa de voluntariado en Nepal.

Se requiere un depósito de 50 euros para confirmar la participación en el programa en el momento de emisión de los billetes y el resto del importe, un mes antes de la fecha de salida.

Si la confirmación se realiza en un plazo menor a 45 días se requiere la totalidad del importe del programa.

Las solicitudes cursadas en un plazo inferior a 20 días tienen un recargo de 50 euros por persona y no se garantiza la plaza.

Los precios que aparecen en la documentación impresa pueden variar sin notificación previa. Se confirmarán en la cotización facilitada previamente. Estos precios pueden variar hasta que se reciba el depósito. Una vez recibida la notificación de los costes son invariables y se mantendrán.

PROCEDIMIENTO DE INSCRIPCIÓN

Pasos para realizar tu programa de voluntariado

Rellena el formulario adjunto y envíanoslo junto a tu Currículum Vitae a: josedltc@namasteongnepal.onmicrosoft.com

Te confirmaremos tu aceptación en un máximo de 2 semanas.

Recibida nuestra confirmación, gestiona tus billetes de avión y envíanos:

- DNI
- Una copia de tu seguro de viaje
- Copia de los billetes de avión

Un mes antes de partir, debes abonar el resto de los costes de tu programa y enviarnos, junto con tus datos, el justificante de transferencia bancaria a la misma cuenta de ING Direct.

En el aeropuerto en Nepal te estaremos esperando con los brazos abiertos.

1

2

3





Gracias por llegar hasta aquí con **NAMASTE ONG** ~ **NEPAL**

Si tienes cualquier duda puedes contactar directamente con josedlhc@namasteongnepal.onmicrosoft.com

Síguenos en redes sociales para estar al tanto de la situación de los proyectos.

